

Дуб із щелепами свині VIII ст. н.е. із гирла Десни

Сьогодні ми розповідаємо про унікальну сакральну пам'ятку VIII ст. н.е. – т. зв. «Дуб Перуна». Знахідку було виявлено 1975 р під час розчистки земснарядом русла Дніпра біля впадіння в нього Десни. Дуб зберігся повністю: висота його ствола складала 9 м, а діаметр при корені – 0,65 м. На висоті 6 м були вмонтовані 9 свинячих скилиць (нижніх щелеп), причому за результатами остеологічного дослідження, проведеного співробітником Інституту зоології ім. І.І. Шмальгаузена Н.Г. Беланом, визначено їх належність самицям дорослого віку. Щелепи були закріплені у невеликих ніші у 3 ряди по 3 штуки. Спеціальні гнізда були підготовлені долотом, і мали розміри 5x7 см і глибину до 18 см. Примітно, що щелепи, вмонтовані у стовбур обросли шаром близько 4 см.

Зумисний геометричний порядок розміщення щелеп та сліди впливу вогню свідчать, що дуб використовувався в обрядових діях. На щелепах могли розвішувати м'ясо, а на гіллі – голови жертвних тварин та птахів. Поєднання семантики дуба, як найміцнішого дерева та вепр, як найлютішого звіра у слов'ян відповідало уособленню могутньої сили бога-громовержця. Саме з дубів виготовляли ідоли покровителю війська – Перуну. Язичники облаштовували цілі сакральні комплекси у лісах де складали присяги, збирали військо, проводили суди в присутності волхвів і князів.

Цікавинки:

– Окрім «Дуба Перуна» із МІК відомі ще дві подібні знахідки: 1 – «Дуб з іклами» слов'яно-руського часу, знайдений 1909 р. біля Пустинно-Микільського монастиря у Києві за 8 км від впадіння Десни у Дніпро; 2 – «Количівський дуб» кін. X – поч. XI ст., знайдений приблизно 1978 чи 1979 р. у Десні біля с. Количівка Чернігівського району.

– «Священі гаї» на берегах Дніпра та Десни були місцем збору слов'янських купців чи воїнів і останньою стоянкою перед подорожжю у «греки». Так, Костянтин Багрянородний зауважує подібний ритуальний комплекс на о. Хортиця, де слов'яни приносили пожертви перед ідолом. Поруч, у Вільнянському районі Запорізької обл. є село Перун.

– Заслуговує на увагу також версія про те, що такі дуби могли бути межовими знакам між різним союзами племен, кордоном між полянами та сіверянами. До прикладу, у Літописі, під 1169 р. згадується урочище Добрий дуб, що під самим Києвом. Подорожній одразу міг зрозуміти, що він уже наближається до міста.

Список ілюстрацій:

1. Дуб Перуна VIII ст. н.е. Колекція МІК
2. Дуб Перуна VIII ст. н.е. МІК. Ракурс – щелепи збоку.
3. Дуб Перуна VIII ст. н.е. МІК. Первісний стан під час виявлення. Дано за: Ивакин Г.Ю. Священный дуб языческих славян // СЭ. – 1979. – №2 – рис. 1

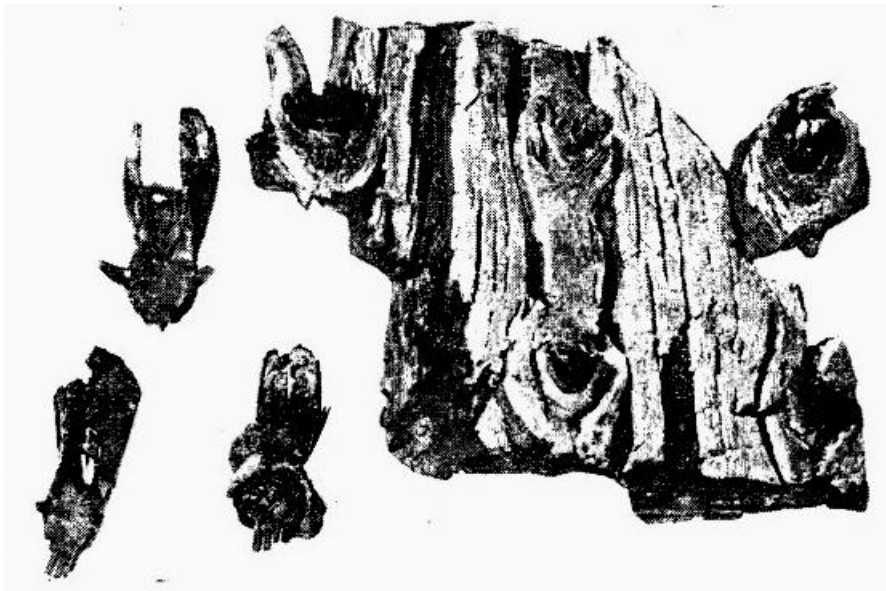
4. Количівський дуб кін. X – поч. XI ст. Дано за: Забашта Р.В., Пошивайло О.М. «Перунові дуби» // Археологія. – 1992. – №2 – рис. 1
5. Дубовий стовбур з заправленими скилицями. Дано за: Козловська В.Є. Сторінка з обсягу культів. Свячений дуб слов'ян-поган // Первісне громадянство та його пережитки на Україні – 1928. – Вип. 1 – рис. 1
6. Умовне місце знахідки Дуба Перуна VIII ст. н.е. з колекції МІК



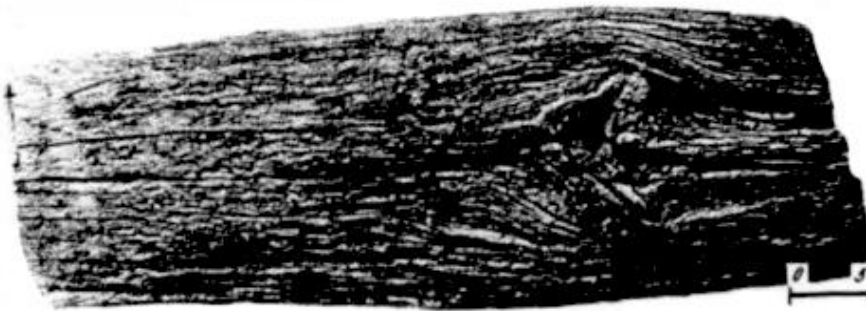
Рис. 1. Дуб Перуна VIII ст. н.е. Колекція МІК



Рис. 2. Дуб Перуна VIII ст. н.е. МК. Ракурс – щелепи збоку.



3. Дуб Перуна VIII ст. н.е. МІК. Первісний стан під час виявлення. Дано за:
Ивакин Г.Ю. Священный дуб языческих славян // СЭ. – 1979. – №2 – рис. 1



4. Количівський дуб кін. X – поч. XI ст. Дано за: Забашта Р.В., Пошивайло О.М.
«Перунові дуби» // Археологія. – 1992. – №2 – рис. 1



5. Дубовий стовбур з заправленими скилицями. Дано за: Козловська В.Є. Сторінка з обсягу культів. Свячений дуб слов'ян-поган // Первісне громадянство та його пережитки на Україні – 1928. – Вип. 1 – рис. 1



6. Умовне місце знахідки Дуба Перуна VIII ст. н.е. з колекції МІК

Матеріал підготував Юрій Грицик – провідний науковий співробітник відділу «Київ Давній та Середньовічний».