

Амфороподібна посудина з гравійованим зображенням. XI-XII ст. Візантія. Колекція МІК.

На особливу увагу в колекції музею заслуговують амфороподібні посудини із гравійованими сюжетними зображеннями. Ця унікальна група представлена розвалом частини посудини, знайденої поблизу Софійських воріт (вул. Володимирська, 12) у 1993 р. І.І Мовчаном, Я.Є. Боровським, Є.І. Архіповою (Рис. 1), а також невеличким фрагментом з досліджень на території Подолу (вул. Оболонська, 12) у 1993 р. М.А. Сагайдака і М.С. Сергєєвої (Рис. 2).

Малюнок нанесений загостреним інструментом по сирій, вкритій ангобом поверхні, до випалу. Композиція розміщена на плічках посудини без чіткої просторової організації – «у вільному русі». З-поміж збережених зображень, та за їх фрагментами можна розпізнати силуетні фігури дельфіна, фазанів, півня, павичів і навіть фантастичних істот – грифонів з піднятими перед грудьми пазуристими лапами. Елементи рослинності та архітектурні деталі, вірогідно правили за пейзаж. У літературі цей сюжет отримав умовну назву «Райський Сад». На знахідці з Подолу, що так само належить плечовій частині посудини, можна припустити зображення хвоста тварини, наприклад дракона.

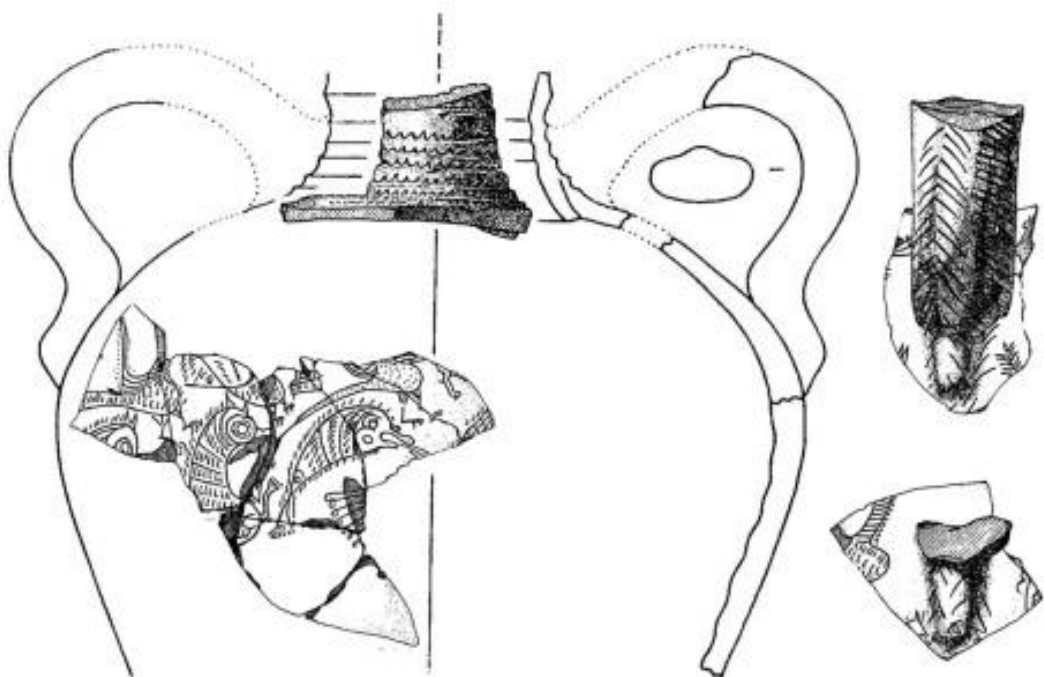
«Амфора» з екзотичним декором могла слугувати коштовним святковим або ритуальним посудом придбаним на візантійському ринку або привезеним в якості військового трофею київськими дружинниками.

Цікаві факти:

- Техніка виконання орнаменту врізною лінією набула поширення у Візантії з XI ст. В її основі імітація тонкого гравіювання виробів з дорогоцінних металів. Найчастіше, такий спосіб оздоблення, відомий в спеціальній літературі як «сграфіто» застосовували для декору полив'яного столового посуду.
- За типологією використовуваною у Середземноморському регіоні, дані посудини відомі як Лагена (Lagena / Λαγήνα). Від власне амфор їх вирізняють менші розміри, сферична чи овоїдна форма тулуба. Лагени були зручнішими у побуті, слугували для зберігання води і вина. Для посудин цього типу характерне оздоблення простою або хвилястою лінією.
- Вірогідне місце виготовлення таких амфороподібних посудин – район міста Халкіда в Греції, звідки вони розповсюджувалися по містах Пелопоннесу, потрапляли на ринки торгівельних центрів Середземномор'я. Близькі за своїм оформленням лагени походять з досліджень Фессалонік (суч. м. Салоніки, Греція) та водозбірної цистерни монастиря св. Георгія в Константинополі (суч. м. Стамбул, Туреччина).



(Рис.1)



(Рис.2)



(Рис.3)



(Рис.4)

Ілюстрації:

1. Амфороподібна посудина з гравійованим зображенням. XI-XII ст. Візантія. Колекція МІК.
(Київ, вул. Володимирська, 12, 1993. Розкопки І.І Мовчана, Я.Є. Боровського, Є.І. Архіпової)
2. Амфороподібна посудина з гравійованим зображенням. XI-XII ст. Візантія. Колекція МІК. Графічна реконструкція.
Дано за: Коваль В.Ю. Керамика Востока на Руси. Конец IX–XVII век. – М., 2010. – рис. 61,6.
3. Амфороподібна посудина з гравійованим зображенням, фр-т. XI-XII ст. Візантія. Колекція МІК.
(Київ, вул. Оболонська, 12, 1993. Розкопки М.А. Сагайдака і М.С. Сергеевої)
4. Амфороподібна посудина з гравійованим зображенням грифонів. Фессалоніки. Колекція Музею Візантійської культури.
Дано за: Papantoniou-Bakirtzis, D. (ed.) Byzantine Glazed Ceramics. The Art of Sgraffito, Athens, 1999. – P. 17, fig. 1.

Матеріал підготувала Марія Тимошенко – завідувач відділу «Київ давній і середньовічний».